

“La renovación de la infraestructura urbana y la crisis de los partidos en la Ciudad de México”

Vº Congreso Europeo CEISAL de Latinoamericanistas. Bruselas del 11 al 14 de abril de 2007. Simposio URB-3: “Como las crisis transforman las metrópolis”.

Tonatiuh Suárez-Meaney

Profesor de Universidad Autónoma del Estado de México, Facultad de Geografía.

Director de la empresa consultora GeoEstrategias Electronicas de Mercado S.A. de C.V.

I. Resumen.

Este artículo expone argumentos que permiten sospechar que la construcción de infraestructura en la ciudad de México ha seguido algunas líneas político-electorales. Desde épocas antiguas, la administración de las obras urbanas de la ciudad ha sido cubierta por un halo de impunidad. Los gobiernos no elegidos, que gobernaron desde acabada la revolución hasta 1997, no mejoraron la situación

La ubicación de las mayores obras viales hechas por los primeros gobiernos de la ciudad elegidos democráticamente, coinciden con sitios vulnerables en el éxito electoral del partido que los llevó a gobernar la ciudad. Si se considera el proceso electoral como un mercado donde existe oferta y demanda, podremos comprender que hay obras que responden a demandas de mercados electorales. Esto nos lleva a cuestionarnos desde los principios democráticos hasta la suerte de la izquierda moderna que se ajustan a los ritos del poder y pueden estar perdiendo puntos en la voluntad ciudadana.

De esta manera, nos cuestionamos si es posible observar alguna relación territorial entre las características socioeconómicas de la población y las tendencias electorales en la ciudad de México. Para resolver la pregunta se investigaron las tendencias electorales (que pueden cambiar en periodos cortos) y las características socioeconómicas (que en periodos cortos se pueden considerar para fines prácticos invariables) para un periodo de 3 años. En particular se analizó la tendencia del voto entre 2000 y 2003 para los tres principales partidos en la ciudad. Se observó que en efecto, el comportamiento territorial del voto reporta en cierta manera correlaciones con al menos algunas características de la población. Las zonas donde hay mayor votación por el PRD en el año 2000, tienden a ser zonas pobladas mayormente por jóvenes, mientras que las zonas donde hay mayor votación para el PAN tienden a ser zonas de mayores ingresos. De aquí se podrían sugerir al menos dos poblaciones electorales en los cuales el PRD es débil en el 2000, el de ancianos y el de altos ingresos. Toda esta estructura de la preferencia electoral ayuda en parte a configurar la ubicación de la infraestructura en la ciudad.

II. Una ciudad olvidada

Los nombres de gala, dados a la ciudad de México, como la ciudad de los palacios o la región más transparente del mundo, ya sólo pueden resultar títulos irónicos o hasta sarcásticos. De la mística e hidráulica ciudad prehispánica hasta la colonia, la Ciudad de México se hizo de un patrimonio importante reconocido en todo el mundo. Es poco lo que puede crecer una ciudad durante una guerra, y la Ciudad de México fue escenario de algunas. Pero cuando México logró su constitución, la capital comenzó a poblarse de colonias con edificaciones sólidas, avenidas elegantes, también florecieron los símbolos de la industria y la riqueza. Así comenzó el crecimiento de lo que fuera durante algunos años una imponente y hermosa ciudad.

Durante 35 años, la ciudad de México, una de las urbes más grandes en términos de extensión, población que haya existido en el mundo, no tuvo ni siquiera un mantenimiento digno de su tamaño. Pero esto se remonta a fechas más antiguas. Como lo ha mencionado Omar Moncada gracias a una arqueología documental, desde la colonia el dispendio de dinero en la ciudad se ha hecho presente.

Apenas habían transcurrido diez días de la publicación del edicto, cuando la Nobilísima Ciudad de México presentó una amplia demanda en contra de la actuación del ex- virrey ..., se sintetiza en que se había gastado en exceso en obras "sin que hubieran precedido las precisas diligencias justificativas de su necesidad y utilidad". En el ... texto... se detallan todos los aspectos en que la ciudad se sintió perjudicada. De entre todas ellos nos interesa rescatar aquellos que tienen que ver con las mejoras de la ciudad de México, como fueron:

"Disminución de rentas al quitarse los puestos de la plaza mayor, daños causados por la nivelación del suelo de dicha plaza, ya que al rebajarse el piso de ésta, hubo que rebajar también el de las calles inmediatas,, con el trastorno consiguiente para los vecinos, que tuvieron asimismo que modificar la altura de sus entradas y patios, la sustitución de la pila por las cuatro fuentes cerradas, es también criticada por la ciudad, que pondera el valor artístico e histórico de su taza de bronce y del águila regalada por Carlos V. los cajones de madera fabricados para el nuevo mercado de la plaza del Volador son también objeto de duras críticas, tanto por el procedimiento seguido para su encargo como por la cantidad invertida en ellos que consideran excesiva... Añaden que había tomado dinero del ramo del Desagüe para la obra de empedrados, contraviniendo una real cédula que prohibía destinar a otro uso estos caudales"(Moncada).

Y también Moncada nos dice:

En la sentencia del Consejo de Indias se señala que las obras promovidas por Revillagigedo "... a impulsos de su particular y singularísimo celo y actividad, y amor al bien común, que ha tenido pocos ejemplares en sus antecesores, y hará época en la serie de aquellos virreyes, han sido muchas de ellas necesarias, otras útiles y todas conducentes para la salud, comodidad y seguridad de los habitantes de aquella capital, su adorno, hermosura, limpieza y buena policía. Además, condenó a todos aquellos miembros del cabildo de la ciudad de México que firmaron la demanda a pagar las costas del juicio.

La moraleja es clara, una ciudad que nació sobre el riel de la corrupción y la impunidad, logró llevar ese instinto durante los siglos. Ciertamente que parte de los gastos terminaban en obras que aún hoy después de varios siglos podemos disfrutar, el empedrado de la ciudad que además eran obras de sanidad en una ciudad propicia a las grandes inundaciones. También hubo desde entonces desalojos a plazas "enfreadas" por tinglados.

El estigma que lleva la ciudad de México de ser una ciudad donde ha existido el dispendio, no mejoró luego de la colonia. Si a caso únicamente durante el periodo juarista en que pudo gobernar. De ahí en fuera la ciudad siguió siendo un fondo de malabares financieros hasta la época actual que es más vergonzosa simplemente porque gozamos de mayor información.

La modernidad llegó a la ciudad cuando Porfirio Díaz era presidente. También su toque cosmopolita. Luego de él, la ciudad entró en suspensión de obras importantes. Las obras que se realizaron durante muchos años no eran estructurales. Hasta 1952 con el gobierno de Uruchurtu no hubo obras importantes. Y durante el mandato de este político, las obras giraban sobre lo estético y lo moral (jardines, rastros, avenidas principales y moral pública). Solamente sólo hubo algunas obras importantes, el metro, el periférico, el viaducto, ciudad universitaria. Hasta 1976 se mantuvo la tónica de no inversión en obra pública hasta la llegada de Carlos Hank quien promovió obras sino importantes al menos caras. El apodado por la población, gengis hank, readecuó, ayudado de toda una suerte de "arreglos", la infraestructura vial. No hizo nuevas calles, grandes túneles o puentes. Simplemente ensanchó calles, vistió avenidas con inmobiliario que originó gastos sin precedente y devolvió exactamente la misma ciudad pero remachada. Quizá sólo alguna obra importante como la central de abasto. Eran los tiempos del partido único, de la corrupción como medio de comunicación política, y de los grandes negocios inmobiliarios. También la época de la elección de las opciones más redituables para los contratistas y no para la ciudadanía. Así se impusieron las famosas peseras. Después de esa época en que se hicieron algunas obras, a la ciudad se le abandonó, simplemente para hacer algunas pequeñas obras de apariencia. Incluso se innovó en las obras

inútiles, que cualquier libro de texto actual de economía pondría gustosa como ejemplo de keynesianismo, construir topes para luego quitarlos, borrar rayas en el pavimento para luego pintarlas de nuevo pero con más carriles, botar banquetas y volverlas a construir, tirar postes y apuntalar otros, trasladar los postes viejos a un tiradero de postes. Etc. Todo era negocio.

En una ciudad así, floreció el caos, el crimen, la suciedad visual. La hermosa ciudad de los Palacios se fue volviendo en un gran terreno para recibir mercado ambulante, par soportar edificios cayéndose y volverse casi en la ciudad de las falacias.

II. La ciudad recuperada

A finales de 1997 se anunciaba que Cuauhtemoc Cárdenas ganaba la gobernatura de la ciudad de México, el primer jefe de gobierno electo democráticamente. Muchos comentaristas con buena o mala fe resaltaban que era la primera vez que veían a Cárdenas sonreír. Pero esa expresión también era el rostro de una ciudad que casi en su totalidad se había sentido muy agraviada por no haber podido elegir a sus gobernantes y por que aquellos que ejercieron la función sin ser elegidos destruyeron la urbe con todas sus energías para construir y amasar algunas de las fortunas más importantes en el país.

Hoy la ciudad de México es dentro de las entidades de México la que tiene mayor inversión pública.

Y en la ciudad, casi todos apostaban a Cárdenas. Menos él. Si la ciudad tuvo otro rostro fue porque comenzó una nueva época. El futuro de la ciudad incluso a su gobernante en turno, resultó menos importante que su carrera política. De esta manera renunció en 1999 a su cargo para contener por tercera vez por la presidencia, Su lema de campaña Cárdenas Presidente, se volvía en un sonsonete similar acústicamente, pero esencialmente diferente: Cárdenas persistente. Aunque tras un periodo casi completo, también el cargo fue abandonado por los mismos motivos por López Obrador.

Cárdenas, en parte por el poco tiempo que estuvo, y en parte por su visión más social que administrativa, no ejecutó obras importantes. Quien realmente lo hizo, con obras que, en parte, por la costumbre de los ciudadanos de no tener mantenimiento en su ciudad, y en parte con fundamentos técnicos, no eran del todo bien recibidas por los críticos. Sin embargo, López Obrador las llevó a cabo. Como queriendo hacer ilustración a su nombre, López Obrador hizo obras, cientos de ellas, chicas, medianas, grandes y majestuosos. Las más importantes: ciclopista, puentes, túneles y la más controvertida de todas, el segundo piso del periférico. Ya no se trataba de obras embellecedoras y jardines, más bien lo contrario. Aunque desde el punto de vista técnico, el segundo piso es una obra un tanto absurda, siempre queda la pregunta ¿Quién es mejor administrador, quien construye una obra inútil costosa, o quien no la construye pero igual gasta el dinero en nada que nuestros sentidos puedan percibir?. Ahora veremos a que tenemos derecho a suponer que obedecieron esas grandes obras, y para ello proponemos la geografía electoral como estrella polar guía.

III. Geografía electoral

La geografía es un concepto que al parecer comienza a perder su sentido original. Hay decenas de artículos y libros de geografía que no contienen un solo mapa. Tal vez si sean de geografía, pero la geografía ahora vaya más allá del mapa. Sin embargo en este trabajo, entenderemos la geografía según la antigua tradición, la disciplina que estudia la tierra, misma que puede ser habitada, y en particular por votantes. Por eso mostraremos algunos mapas electorales que han dejado de ser vistos en los estudios de geografía electoral. Por otro lado consideraremos la geografía como una disciplina inferencial y no necesariamente monográfica¹.

Las elecciones se pueden analizar a distintos niveles geográficos: por estado, municipio, distrito, sección o casilla. El mínimo dato visible en un mapa electoral es la casilla, sin embargo, dentro del mapa es un punto, las casillas están dentro de una sección electoral, algunas secciones tienen solo una casilla pero pueden llegar a tener varias, normalmente dos o tres, y pueden ser normales o especiales. Para tener una idea de la población votante que capta cada

¹ Se puede ver una discusión sobre las concepciones en la geografía en la obra de Yves Lacoste, por ejemplo La geografía una arma para la guerra, Anagrama, 1977.

casilla urbana, ténganse en cuenta que el promedio de votos registrados en cada casilla en el Distrito Federal es de 362, con un mínimo de 13 y un máximo de 1000, la poca o mucha votación registrada depende de la población asignada a la unidad y del nivel de abstencionismo, sin embargo no es fácil saber cual de estos dos motivos es el que incide en cada caso, pues el tamaño del padrón electoral por casilla es un dato que no está contenido en la base de datos que ofrece el IFE. Las secciones son áreas de carácter logístico, se definen de manera que permiten una recolección y distribución óptima de las urnas. Las secciones están contenidas en distritos, los cuales tienen un doble carácter, por un lado logístico y por otro lado político, los diputados son elegidos por distrito y en el país hay 300 para el año 2000. Los distritos están en las entidades federativas y las entidades en circunscripciones electorales cuyo carácter es administrativo.

Cada nivel de análisis nos permite observar diferentes hechos. En este caso se ha realizado un análisis por sección porque es la unidad areal más pequeña que permite mayor seguridad en la confiabilidad de los datos. Elegir este análisis impide en mayor medida caer en lo que se llama falacia ecológica, que consiste en extender conclusiones tomadas de áreas a individuos².

1. Análisis socio electoral

Periodos y conceptos analizados

El periodo de estudio fue del 2000 al 2003, que es comprendido por dos fechas en las cuales se realizaron elecciones federales. No se incluyó la última elección debido a que aún no estaban procesadas ciertas corridas para la validación de datos. Para fines de este trabajo se analizó la elección de diputados y no de senadores porque los diputados pueden ser personas por lo general menos reconocidas, por lo que su votación puede estar menos relacionada con el carisma individual de los candidatos y aislar un poco la variable “comercial” dentro de las elecciones. Dentro de las dos opciones de diputados se analizó mayoría relativa y no proporcional pues es la opción que realmente refleja el deseo ciudadano sin el convencionalismo que lleva la representación proporcional.

Para el 2003 se tomaron los datos del PREP (Programa de Resultados Electorales Preliminares del IFE) por casilla y los datos del Atlas Electoral Federal de México. Las variables analizadas fueron el porcentaje de votación para cada uno de los tres principales partidos (PAN, PRD, PRI) con respecto al subtotal que generan los tres y no con respecto al total general (que incluye los partidos pequeños). Esto se hizo así y no contra la votación total porque en tal caso los datos no serían exactamente comparables ya el grupo de partidos “pequeños” cambia constantemente. La mayoría de los datos se concentran en los tres partidos principales, 89% y 80%, para 2000 y 2003 respectivamente. Cuando se llevaron a cabo alianzas formales registradas en el IFE se consideró la votación de la alianza como si fuera del partido principal.

En cuanto a los aspectos socioeconómicos se analizó el ingreso³, y la edad a partir del censo por AGEB del año 2000, mismo en el que ocurre el primer evento electoral analizado. En un principio se analizaron más aspectos pero la extensión del análisis se hubiera multiplicado. Los aspectos de ingreso y edad contienen en si otras variables socioeconómicas así que se usaron como guías. Se vaciaron los datos de sección a AGEB⁴ para que fueran comparables. A cada

² Para una discusión y bibliografía más completa sobre este aspecto se puede consultar Escandon, 2001. Escandón, Covadonga. Problemas prácticos en el análisis de datos espaciales. Memorias del Primer Congreso Nacional de Geomática. Facultad de Ingenieros Topógrafos e Hidráulicos. Universidad de Guanajuato. Memorias del 1er Congreso Nacional de Geomática en la Ciudad de Guanajuato, Gto. del 19 al 22 de septiembre de 2001. O una más científica en Haining Robert, Spatial Data Analysis, theory and practice. Cambridge, pp. 139.

³ El cual se estimó a partir de la población en cada rango de ingreso en cada AGEB multiplicado por el promedio de ingreso en cada rango obtenido a partir de la muestra censal. los ingresos promedios que existen en cada AGEB

⁴ Un AGEB (Area Geo Estadística Básica) es una porción de territorio como lo puede ser una colonia o un municipio que se dibuja en un mapa y se relaciona información recabada estadística. Por las leyes vigentes es la unidad mínima de información censal que puede reportar INEGI (Instituto Nacional de Estadística Geografía e Informática). En ocasiones las secciones son mayores que los AGEBS y también se da el caso contrario, para compatibilizar los datos de secciones y AGEBS se vació el dato de casillas a

uno de los mapas tanto sociodemográficos como electorales se le aplicó un proceso de interpolación que implica estimar valores casi puntuales para cada parte del mapa, con esto se pueden aplicar pruebas de correlación espacial que significa conocer en que medida la variación de los valores de una variable se dan al mismo tiempo que la variación de los valores de otra.

También se estimó un indicador “preliminar” de competencia electoral por año que es sencillamente la desviación estándar producida por los tres datos (votación por el PAN, PRD y PRI). Esta será muy grande cuando la competencia es poca, es decir, un solo partido tiene para el solo la votación, y muy baja cuando tienen a equilibrarse las fuerzas. Un empate por ejemplo produciría un cero en este indicador. Se estimó también el crecimiento en la competencia y por supuesto el crecimiento de cada partido del 2000 al 2003.

Se generaron 6 mapas de tema electoral: Porcentaje de la votación para el PAN en diputados de mayoría relativa 2000 (mapa 1), Porcentaje de la votación para el PRD en diputados de mayoría relativa 2000 (mapa 3), Porcentaje de la votación para el PRI en diputados de mayoría relativa 2000 (mapa 5), Porcentaje de la votación para el PAN en diputados de mayoría relativa 2003 (mapa 2), Porcentaje de la votación para el PRD en diputados de mayoría relativa 2000 (mapa 4), Porcentaje de la votación para el PRI en diputados de mayoría relativa 2000 (mapa 6),

2. Evolución electoral en la ciudad de México

En los mapas que representan el fenómeno electoral (del 5 al 10) se observa lo siguiente:

Por la comparación del mapa 5 y el 6 se apreciará que casi en cualquier parte de la ciudad se presenta un ligero descenso en la votación por el PAN. Las excepciones son las zonas de Lomas, Pedregal y algunas zonas de la delegación Benito Juárez. La parte del norponiente de la ciudad también se mantiene estable para el PAN:

La votación por el PRD en la ciudad de México cambia mucho en el periodo de los dos años que tenemos como referencia. Sube en casi todos los lugares. La votación perredista sube notablemente dentro del Distrito Federal exceptuando Lomas, Pedregal y algunas zonas de Norponiente de la ciudad, dentro del estado de México. Un aspecto muy destacado en la votación por el PRD es que la variable respeta el territorio, es decir, dentro del Distrito Federal hay una gran votación por el PRD y esta se desploma en el Estado de México aunque sea parte del mismo continuo. Esto pasa sobre todo en los límites de Tlalnepantla y Azcapotzalco. Por ejemplo, la zona de El Rosario y Vallejo, que es parte industrial y parte habitacional, se encuentra en las dos entidades, en el Distrito Federal y en el Estado de México, son zonas que comparten cultura, fiestas, problemas como los riesgos ocasionados por la industria gaseras, e incluso nombres, muchas colonias en ambos lados llevan en parte de su nombre las palabras Rosario o Vallejo. Son muy semejantes, sin embargo del lado del Estado de México votan predominantemente por el PAN y del lado del Distrito Federal por el PRD, de esta manera, una población que se dispersa de manera continua se comporta en las votaciones de manera discreta.

El aspecto más interesante de todos es la votación por el PRI que cambia radicalmente. Se desploma en el Distrito Federal y se recupera en la extrema periferia de la ciudad, es otra situación donde la variable voto respeta los límites políticos. El mapa que muestra de mejor manera este fenómeno de variación discreta es el 10. Otro aspecto sobre la votación priísta de lo más interesante es que donde se ubican los campos militares, la votación es casi absolutamente a favor del PRI, es casi el único bastión priísta que existe en el Distrito Federal. Cabría preguntarse porque el ejército en general sigue siendo leal a un partido que tradicionalmente fue el gobernante pero ya no lo es. Además esto ocurre a lo largo de los años, tanto en 2000 como en 2003. Un voto duro armado.

3. Estructura socio espacial de la ciudad de México

Se generaron tres mapas de tema socioeconómico: Ingreso promedio mensual 2000 (mapa 1), personas por cuarto (mapa 3) y porcentaje de personas con más de 60 años (mapa 2). Un cuarto mapa es la referencia de las áreas administrativas.

Ingreso y nivel socioeconómico.

La ciudad de México tiene una estructura territorial sumamente segregacionista, como se puede apreciar en el mapa 1 las zonas de mayor ingreso tienden a situarse al oriente. Se puede dibujar una línea virtual que atraviesa la ciudad de sur poniente a nor oriente de modo que divide la ciudad "rica" de la ciudad "pobre". También se puede apreciar por medio de alguna imagen de satélite⁵, que la cobertura vegetal en la zona poniente es mas densa. Esta tendencia es visible al paseante de la ciudad que puede observar como el nivel de vida se va degradando lentamente conforme pasa del oriente al poniente. También se puede ver como los bosques de poniente se conservan más que los de la parte oriental que van siendo comidos por grandes complejos habitacionales. Este ingreso, va acompañado por lo general por un mayor nivel socioeconómico, es decir, mejores viviendas, mayor nivel educativo, y en particular son las zonas donde viven familias que casi nunca les falta un auto y tienen cubiertas sus necesidades básicas.

Sin embargo no todas las zonas de nivel económico medio y alto son semejantes. Algunas son muy antiguas como las Lomas, mientras que otras son recientes y tienen características particulares. Hay algunas como la colonia Condesa o la colonia del Valle que tienen una fuerte combinación de edificios con casas "solas" y otras que son más orientadas a las casas tipo campestre como Chiluca. Estas diferencias se acompañan de variaciones en otras variables socioeconómicas como la edad de la población y la ocupación.

Envejecimiento de las poblaciones

No sólo las personas envejecen, las poblaciones también lo hacen, cuando aparece una tendencia que incrementa la proporción de ancianos contra la de jóvenes. Normalmente la periferia crece con personas jóvenes pues aquí se dan los nuevos desarrollos habitacionales en suelo más barato al que acceden nuevas familias con miembros de menor edad y cuyos jefes al haber ingresado recientemente a la edad productiva tienen acceso a créditos institucionales, lo cual los coloca por lo general en la periferia de las ciudades. Vemos que aunque en ocasiones pueda coincidir la ubicación de poblaciones envejecidas y el alto ingreso, son variables más o menos independientes. En la actualidad en general la población envejece y se va cambiando la composición poblacional de jóvenes a viejos, pero hay zonas donde esto se acentúa más, que son las zonas urbanamente consolidadas, zonas de gran envejecimiento son la colonia Narvarte, Portales, Educación, Lindavista, San Jerónimo, Campestre entre otras. Hay colonias que están entre estas y sin embargo tienen mucha menor edad promedio, debido a que se lograron incrustar algunos desarrollos habitacionales importantes en esta y la pasada década lo que renovó la población. Este fenómeno de renovación es más difícil que ocurra en lugares muy tradicionales poblados de personas con altos ingresos, pues la oferta inmobiliaria que pueden recibir de una casa para ser convertida en edificio habitacional no es suficiente para que lo hagan.

Calidad de la vivienda y nuevas poblaciones

En el mapa 3 se aprecia como las mayores densidades medidas por cuarto, es decir, las casas menos amplias, se dan en la periferia, de hecho, fuera del Distrito Federal. Se trata de nuevos desarrollos populares con problemas de servicios que implican un tipo de población demandante de atención urbana. Con hijos en edad escolar y pagando su casa, lo que reduce sus gastos corrientes.

Correlación espacial

El concepto de correlación espacial entre dos variables se refiere a que los cambios de una variable a lo largo del territorio se dan al mismo tiempo que los cambios en otra. Esto no permite afirmar la existencia de relación causa efecto, si el ingreso se relaciona con el alto voto por el PAN, es decir, los sitios donde la población tiene mucho ingreso tenderán a ser los mismos donde la población vota por el PAN, no significa ni que el alto ingreso sea causa del alto voto por el PAN, ni tampoco que las personas de alto ingreso tiendan a votar por el PAN,

⁵ Por ejemplo, ya es posible hacerlo desde internet con la herramienta que ofrece www.earth.google.com, uno de los avances más grandes en la historia de la democracia de la información.

individuos y territorios son categorías diferentes no intercambiables. Se ha incluido una tabla de correlación espacial entre las variables analizadas, una correlación alta puede ser de .8, pero en ciencias sociales es difícil obtener una marca así por la inmensidad de factores a la que se deben los fenómenos y que van diluyendo las correlaciones específicas. Así, podemos establecer como mínima una correlación de .3 o -.3 para ser considerada, y son preferentes de .5 para arriba (o -.5 para abajo).

En esos términos podemos observar los siguientes aspectos. Se aprecia que el porcentaje de mayores de 65 años se correlaciona negativamente en cierta medida contra el voto por el PRD, es decir, que las áreas envejecidas votan menos por el PRD. Lo contrario ocurre contra el PRI, es decir, las áreas más envejecidas votan más por el PRI. La calidad de la vivienda, medida por su espacio (hacinamiento) se correlaciona negativamente con el voto por el PAN en los dos momentos analizados y una relación tenue e inversa se aprecia para el PRD en el 2000. Es decir, las zonas donde las viviendas son menos amplias, o viven las personas más “amontonadas”, tienen a votar más por el PRD, hay que tener en cuenta que esta variable está relacionada con la calidad de la vivienda y la vivienda nueva institucional. En cuanto al ingreso, tenemos que donde hay mayor ingreso, también tiende a haber mayor competencia electoral, esto se puede relacionar con electores más exigentes. También se aprecia una correlación entre el ingreso y la votación por el PAN, a mayor ingreso mayor votación por el PAN, pero la tendencia se acentúa en el 2003. Puede ser que en las áreas donde vivan personas de mayores ingresos exista mayor confianza en que los cambios que no observaron en el 2000 puedan ocurrir más tarde, o incluso, que en esas áreas se hayan observado cambios.

Otra correlación observada es que a mayor competencia se aprecia mayor votación por el PAN y menor votación por el PRD. Es decir, el PRD tiende a ganar más cuando no tiene competidores fuertes, y el PAN puede ganar aún en condiciones de competencia.

Variables																			
Porcentaje de mayores de 65 a-os	1.00																		
Hacinamiento en la vivienda	-0.33	1.00																	
Ingreso	-0.05	-0.47	1.00																
Competencia 2000	-0.02	-0.25	0.30	1.00															
Competencia 2003	-0.12	-0.03	0.18	0.23	1.00														
Crecimiento en la competencia del 2000 al 2003	-0.01	0.10	-0.07	-0.50	0.20	1.00													
Crecimiento de la votaci—n para el PAN del 2000 al 2003	-0.19	-0.20	0.28	0.35	-0.02	-0.21	1.00												
Crecimiento de la votaci—n para el PRD del 2000 al 2003	0.02	-0.10	0.07	0.08	0.02	-0.01	0.07	1.00											
Crecimiento de la votaci—n para el PRI del 2000 al 2003	0.29	0.12	-0.19	0.10	-0.02	-0.05	-0.07	-0.04	1.00										
% de votaci—n para el PAN en el 2000	0.12	-0.54	0.37	0.54	0.01	-0.23	0.21	0.18	0.05	1.00									
% de votaci—n para el PAN en el 2003	-0.04	-0.52	0.45	0.58	-0.02	-0.29	0.62	-0.06	-0.22	0.79	1.00								
% de votaci—n para el PRD en el 2000	-0.31	0.33	-0.16	-0.49	0.14	0.25	-0.05	-0.12	-0.12	-0.74	-0.56	1.00							
% de votaci—n para el PRD en el 2003	-0.35	0.21	-0.07	-0.44	0.14	0.25	-0.13	0.39	-0.42	-0.50	-0.49	0.77	1.00						
% de votaci—n para el PRI en el 2000	0.27	0.31	-0.29	-0.08	-0.20	-0.02	-0.22	-0.08	0.11	-0.37	-0.33	-0.35	-0.37	1.00					
% de votaci—n para el PRI en el 2003	0.41	0.26	-0.34	-0.06	-0.13	-0.01	-0.42	-0.36	0.64	-0.19	-0.39	-0.30	-0.62	0.69	1.00				

IV. Infraestructura y voto

Hemos visto, aunque debemos recalcar la relación entre la existencia de la infraestructura y el voto. Las grandes obras de la ciudad se realizaron donde los mercados electorales del gobierno en turno eran débiles. Ahí podemos observar una relación donde primero ocurre la votación y luego como si fuera una reacción, la obra. Pero también la infraestructura cambia las direcciones de una elección, por ejemplo hemos observado que las zonas militares fueron en los periodos analizados más tendentes a votar por un partido tradicional.

Las zonas de vivienda densa donde la infraestructura puede resultar insuficiente, podrán tener gran inclinación por las opciones electorales más alejadas de la derecha. En cambio las zonas consolidadas estructuralmente podrán ser más tradicionales en los resultados electorales que muestren. Por eso, es en ellas donde es más factible observar cambios estructurales urbanos.

V. Conclusiones: debilidades y fortalezas territoriales específicas

Como se ha podido apreciar, si es posible correlacionar variables de voto con variables socioeconómicas en la ciudad de México. Estos análisis pueden ser realizados académicamente, pero también es posible que las fuerzas políticas los lleven a cabo de manera estratégica. Adelante veremos una esquematización de los datos analizados.

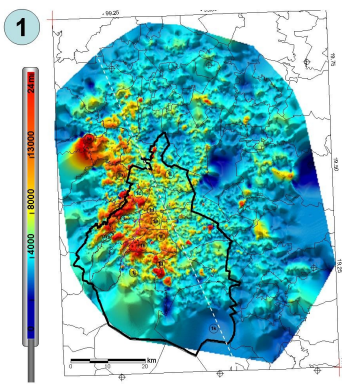
De lo anterior se pueden resumir las debilidades y fortalezas de cada partido:

Partido	Debilidades	Fortalezas
PAN	Zonas de bajos ingresos Zonas de vivienda hacinada (como desarrollos habitacionales)	Zonas de alta competencia electoral Zonas de altos y medios ingresos Zonas envejecidas
PRD	Zona de alto ingreso Zonas de población envejecida Zonas de baja competencia electoral	Zonas de ingresos medios y bajos Zonas de vivienda hacinada
PRI	Zonas de alto ingreso	Zonas militares Zonas de bajo ingreso

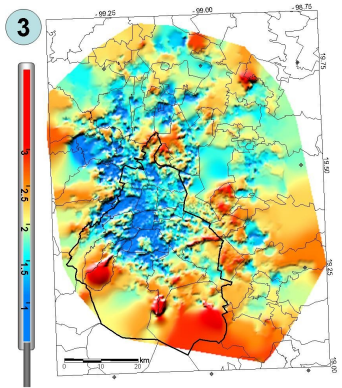
De estas debilidades y fortalezas se pueden inferir algunas cuestiones. Primero se puede comparar la tendencia desfavorable para el PRD en zonas de alto ingreso y envejecidas, con la estructura de sus dos principales programas, el programa de ayuda a adultos mayores y la construcción del "segundo piso" y distribuidores viales. En el primer caso, si las zonas envejecidas votan menos por el PRD porque los ancianos votan menos por él, con el programa de ayuda el PRD obtendrá una buena porción de votos de ancianos. En el caso del segundo piso es un programa evidentemente orientado a personas de alto ingreso que no es realmente correcto urbanísticamente⁶ que podrían ser, si la inferencia es cierta, otro grupo que rechaza al PRD y tal vez podría captarlos con estas magnas obras. Estas ideas se fortalecen al observar que las variables respetan los límites territoriales en el caso de la votación por el PRD.

⁶ Ver Delgado J., Chías L.,

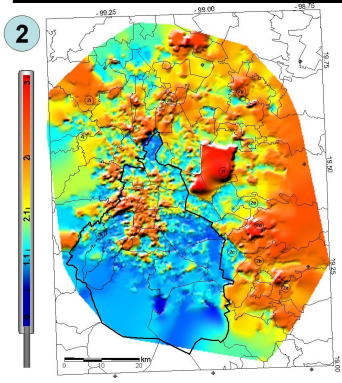
Ingreso promedio por persona



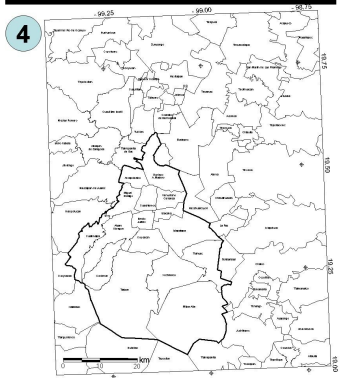
Promedio personas por cuarto



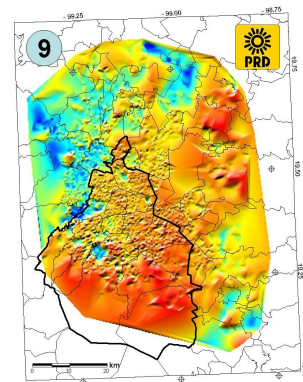
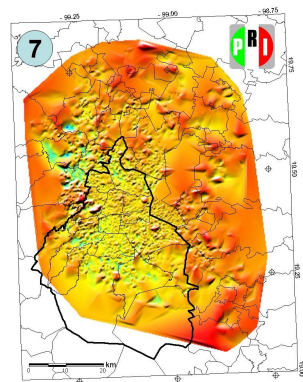
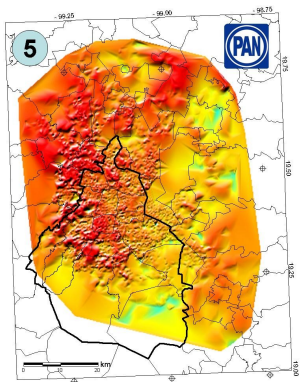
% de personas mayores de 65 años



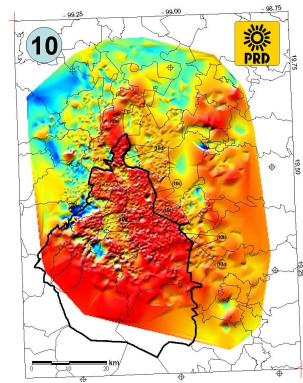
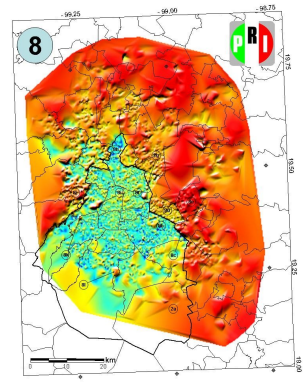
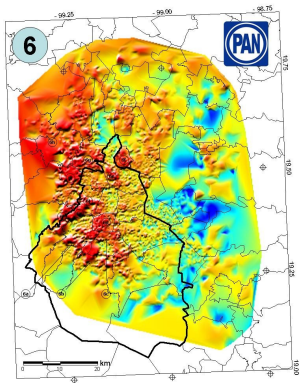
División política



Como es la ciudad de México, año 2000



**%
2000**



**%
2003**

% de diputados de mayoría relativa por partido

Bibliografía

Atlas Feeral Electoral de México 1990-200. Disco. IFE.

Delgado J., Chías L., Ricardez M., Martínez A., Suárez T. Vialidad y vialidades en la ciudad de México. Revista Ciencias Num. 70. Abril-Junio 2003. Universidad Nacional Autónoma de México.

Moncada O. La ciudad de México a finales del siglo XVIII, una descripción por el ingeniero Miguel Constanzó. Revista Bibliográfica de Geografía y Ciencias Sociales. (Serie documental de Neocrítica). Universidad de Barcelona. Vol. XI, nº 692, 10 de diciembre de 2006

Suárez-Meany T. México Electoral, antes y después del 2006. Vértice Análisis y propuestas de políticas Públicas. ITAM. Año 7, primer trimestre del 2007.

Suárez-Meany T. El geomarketing electoral. Merca20. Febrero 2007

Ziccardi A. Las obras públicas de la ciudad de México (1976-1982). Política urbana e industria de la construcción. UNAM-Instituto de Investigaciones Sociales, México, 1991.